

# RENCONTRES

Tables rondes - Echanges - Insertion professionnelle

# Crossroads #2 Métiers et pratiques de l'architecture

21 - 22 nov 2024

Livret intervenant·es

Modérateur·ices

**Boris Hamzeian**  
Architecte  
et historien,  
maître de  
conférences  
associé  
ENSASE

**Xavier Wrona**  
Architecte,  
maître de  
conférences  
ENSASE

**Caroline Rokes**  
Architecte,  
enseignante  
ENSASE

**Stéphane Grandgirard**  
Architecte,  
maître de  
conférences  
associé  
ENSASE

**Cédric Libert**  
Architecte,  
directeur de  
l'ENSASE

**ENSASE**



## **Christopher Dessus** Architecte, scénographe et gérant – PAF Atelier

Issu d'un parcours multidisciplinaire dans les arts appliqués, Christopher s'attache à penser l'architecture comme une discipline perméable : du design aux arts visuels, en passant par l'édition et la scénographie. Diplômé de l'ÉNSA de Versailles et riche d'une année à la Faculté d'aménagement de l'Université de Montréal, il monte Pli en 2015, revue d'architecture et d'édition et après quatre numéros, il développe en 2019, une aide à la création en architecture et en design (le Pli Public

Workshop). En tant qu'architecte, il a travaillé la production des expositions de la villa Noailles, à Hyères. Fondateur de Paf atelier en 2018, un atelier de conception d'architecture et de scénographie, il intervient à différentes échelles : aménagements d'espaces, scénographies, dispositifs scéniques, mobilier. L'atelier traverse plusieurs mouvements, obsessions et pratiques oscillante entre architecture, design et art. Il refonde Pli office, maison d'édition, en 2024 et crée une première revue : JTM.



## **Béatrice Lampariello** Architecte & historienne, enseignante UCL et LOCI

Beatrice Lampariello est diplômée de l'Université de Rome TRE et a obtenu un doctorat à l'École Polytechnique Fédérale de Lausanne (EPFL), financé par le Fonds national suisse. Elle a mené des activités de recherche et d'enseignement à l'EPFL en tant que scientifique et chargée de

cours. Elle est actuellement professeur d'histoire de l'architecture à l'Université catholique de Louvain, à Bruxelles. Elle a publié plusieurs articles, essais et monographies axés sur Superstudio, la Villa à Floirac de Rem Koolhaas / OMA et Aldo Rossi.



## **Maryse Quinton** Journaliste, architecte & autrice

Architecte DPLG diplômée de l'ENSAB, Maryse Quinton vit et travaille à Nantes. Spécialisée dans le domaine de l'architecture, elle est journaliste, collaboratrice régulière de « d'a » et travaille également avec différents magazines, français et

étrangers. Elle est par ailleurs maîtresse de conférences associée en TPCAUI à l'ENSA Nantes et l'autrice de plusieurs ouvrages dont le dernier en date: «Habiter Autrement» (Éditions de La Martinière, 2021).



## **Emmanuel Caille** Architecte, journaliste, critique d'architecture, enseignant, rédacteur en chef – D'A

Emmanuel Caille est architecte et critique d'architecture. Il a pratiqué l'architecture au sein de grandes agences parisiennes avant de refonder la revue d'architectures (d'a) en 2002, mensuel dont il assure depuis la rédaction en chef. En 2019,

il crée le premier prix de la critique architecturale en France, le Prix d'architectures 10+1. Il a enseigné dans les écoles d'architectures françaises et participe à de nombreux débats et jurys en France et à l'étranger.



## **Annabelle HAGMANN** Fondatrice et directrice - AHA

Après un parcours dans le droit d'auteur, la danse, puis la culture scientifique entre Paris, Marseille et Berlin, Annabelle Hagmann a envisagé l'architecture comme l'outil le plus puissant AHsoft power !) pour déconstruire les rapports de domination, entre vivants comme sur le vivant. Elle est la fondatrice de A H A, un bureau de communication et de production qui depuis 2011 fait résonner ville et société. Ses sujets : l'émancipation, l'habitat, le post-carbone, l'Europe. A H A identifie des actrices émergentes de la scène européenne et les

accompagne sur le chemin de la transformation. Elle utilise les outils de la communication (stratégie éditoriale, direction artistique, relations presse) pour produire des dispositifs et des moments (éditions, podcasts, expositions, films, rencontres, débats, voyages d'études, site web, etc) qui éclairent un monde aussi complexe que fascinant. Ses clients sont des institutions, des associations, des collectivités, des architectes, des paysagistes, des bailleurs, même des promoteurs, qui ensemble construisent un autre rapport au monde



## **Coralie Vernay** Architecte & associée gérante - MEOPIA

Pendant ses études, Coralie VERNAY a développé un intérêt pour le patrimoine et les projets de réhabilitation. Diplômée à l'ENSASE en 2015, son parcours commence en travaillant sur des projets de restauration de monuments historiques. En 2017, elle poursuit en tant qu'indépendante et collabore avec des architectes du patrimoine sur des projets de transformation d'édifices anciens en lieux culturels. Dans un même temps, elle se spécialise en intégrant l'École de Chaillot, où elle obtient son diplôme d'architecte du patrimoine en 2019. Ces deux expériences lui ont permis

d'avoir une vision variée des pratiques. Elle acquiert des connaissances dans la restauration et réhabilitation de sites patrimoniaux, expérimente le travail en équipe, la gestion globale de projets et découvre aussi la partie prospection ainsi que l'aspect administratif d'une agence. Elle fonde alors MEOPIA, agence d'architecture de patrimoine, quatre ans après l'obtention de son diplôme à l'ENSASE. Aujourd'hui, elle développe des projets patrimoniaux qui l'anime, dans une ambiance de travail conviviale et bienveillante avec deux collaboratrices.



## **Maeva Liout** Architecte des Bâtiments de France (A.B.F.) - UDAP Seine-et-Marne

Diplômée de LISAA Paris et de l'ENSA Versailles, son parcours est façonné de rencontres marquantes et des échanges enrichissants autour des enjeux paysagers, urbains, architecturaux et patrimoniaux. Grâce à son cursus, elle étudie les projets de la micro-échelle à la plus grande, cherchant à comprendre les interconnexions entre chaque niveau. Après cinq années d'expérience en agences d'architecture et d'urbanisme, elle intègre la maîtrise d'ouvrage publique au sein des ministères Économiques et Financiers, pilotant des projets d'évolution du bâti des biens domaniaux parisiens, comme Bercy. C'est dans une volonté de faire partie de plus

près des acteurs du territoire, qu'elle a voulu passer du côté de la maîtrise d'ouvrage publique. En 2023, elle réussit le concours des Architectes et Urbanistes de l'État en option Patrimoine, sous la tutelle du ministère de la Culture. Depuis le 1er septembre 2024, elle est Architecte des Bâtiments de France, intervenant dans le département de la Seine-et-Marne, plus précisément dans l'arrondissement de Provins. Attentive à l'héritage industriel, au patrimoine rural et à la dynamique des territoires, elle se consacre à l'évolution des espaces protégés, alliant préservation et transformation.

**ENSASE**

**ENSASE**



**Anne-France Borel**  
**Architecte des Bâtiments de France (ABF)**  
**UDAP Haute-Loire**

DEA d'Histoire de l'Art, Architecte HMONP (ENSAL), Architecte et urbaniste de l'État, Architecte des bâtiments de France en Haute-Loire. Après des études universitaires en Histoire de l'Art (DEA à Paris I : inventaire des maisons fortes en Palestine et en Syrie), un CAP de taille de pierre, les études d'architecture s'imposent à elle pour comprendre le bâti « de l'intérieur ». Après quelques années d'exercice en agence d'architecture, son intérêt

pour le déjà-là, à travers le relevé d'architecture et le dessin, la prise en compte du réel comme donnée fondamentale, pour transformer à partir de « ce qu'on a déjà », la conduisent à travailler pour des architectes en chef des monuments historiques à Paris et en Normandie puis à préparer le concours des architectes et urbanistes de l'État. Nommée Architecte des bâtiments de France en Savoie, puis dans le Cantal, elle exerce aujourd'hui en Haute-Loire, au service de l'État.



**Marie Dastarac**  
**Architecte et urbaniste de l'État (AUE), ABF –**  
**UDAP Isère**

Architecte diplômée d'État en 2006 à l'ENSASE, elle a débuté en tant que salariée en agence à Paris, puis à Valence pour la pratique de la HMONP. Son appétence pour l'urbanisme, le paysage et le patrimoine, l'a conduite à passer le concours AUE en 2008. Après un poste de chargée d'études ville durable au Ministère du Développement durable en Bourgogne, elle a pris des fonctions d'ABF dans la Drôme, le Rhône et à présent l'Isère. Au cours de ces expériences au Ministère de la Culture, le DSA architecture et patrimoine de Chaillot a constitué un complément

de formation essentiel à l'exercice des missions d'ABF. L'intérêt général, l'interdisciplinarité, l'accompagnement des maîtres d'ouvrages publics et privés, mais aussi l'approche multiscalaire des enjeux, croisant conservation du patrimoine et transition écologique, font l'intérêt des missions des AUE. Elles ont une portée stratégique, appellent une vision d'ensembliser au cœur des compétences de l'architecte et contribuent à des processus de projets favorisant la qualité architecturale, paysagère et du cadre de vie.



**Christophe Chaland**  
**Architecte & 1<sup>er</sup> adjoint Politique urbaine /**  
**Environnement & patrimoine – Mairie de Firminy**

Diplômé de l'ENSASE en 2003, il a durant 10 ans travaillé pour différents agences d'architecture de la région stéphanoise, travaillant aussi bien sur des projets de constructions neuves, des réhabilitations ou encore des aménagements paysager et urbains. En 2013 il fonde sa propre entreprise et travail sur tous types de projets, de la maison individuelle jusqu'aux infrastructures publiques, en collaboration avec un ensemble de bureaux

d'études permettant ainsi de constituer des équipes de maîtrise d'œuvre adaptées à la multiplicité des programmes. Adjoint au maires de Firminy depuis quelques années, au poste de délégué à l'urbanisme, au développement durable et au patrimoine de la ville, il est chargé d'opérations en aménagement urbain, construction et réhabilitation architecturale pour la société publique locale du Velay.



**Géraldine de Brouwer**  
**Architecte & directrice Bâtiment – fondation**  
**KANAL**

Architecte diplômée à l'École Supérieure d'Architecture Saint-Luc (LOCI) Bruxelles, en 1998, Géraldine de Brouwer est tout d'abord architecte pour son compte et au service de plusieurs bureaux d'architecture, à Barcelone et à Bruxelles. En 2011, elle se tourne vers la maîtrise d'ouvrage dans l'accompagnement de plusieurs grands projets pour le compte d'autorités publiques. En 2022, elle devient adjointe à la Direction du bâtiment de la Fondation KANAL, dans le cadre de la création de KANAL, musée d'art moderne et contemporain et

d'architecture de la Région Bruxelles-Capitale. Directrice du bâtiment depuis janvier 2023, elle siège au Comité de direction de la Fondation KANAL. Elle assure le montage, suivi et mise en œuvre du chantier que représente la commande publique d'architecture via le pilotage et la coordination de divers concours d'architecture. Elle œuvre à la mise en exploitation de KANAL au service de sa large programmation culturelle et artistique à offrir au grand public et aux différents partenaires.



**Deniz BASMAN**  
**Architecte, visual merchandiser - Comme des garçons et Dover street market**

Deniz Basman (Turquie, 1991) est architecte et designer. Diplômée en 2016 de l'École Spéciale d'Architecture, elle a orienté son parcours professionnel vers les univers de la mode et de l'art. Ayant travaillé sur des projets internationaux à des échelles et temporalités variées, elle a

occupé des rôles de designer de mobilier, d'installations et d'espaces au sein des maisons Saint Laurent, Dior Homme, Dior et Celine. Elle rejoint Comme des Garçons en 2022 où elle dirige le département Projets Spéciaux depuis 2023.



**Dimitri Roussel**  
**Architecte - fondateur & gérant - DREAM**

Il aurait pu embrasser une carrière de basketteur après des débuts professionnels dans l'équipe de sa ville natale Saint-Etienne, c'est finalement sa passion pour les arts plastiques qui le mettra sur le chemin de l'architecture.

Diplômé de l'ENSA Paris La Villette en 2012, il choisit le terrain et intègre des petites structures lui permettant de se retrouver au cœur de la fabrique de l'architecture et du chantier, lieu d'échange, de savoir-faire, de questionnements et d'apprentissage de la

matérialité du bâti. La construction est pour lui un acte positif et fondamental. Engagé sur les questions sociales et culturelles, il est membre du conseil d'administration de Poush et a fondé l'association Rêve en 2023.

Face aux enjeux écologiques, il fait le choix de construire en structure bois.

Il fonde DREAM en 2018. Basée à Paris et à Nice, l'équipe dynamique et internationale rassemble une trentaine de collaborateurs passionnés.



**Benjamin Aubry**  
**Architecte, entrepreneur et co-fondateur - IUDO**

Diplômé de l'ENSA-Versailles en 2011, Benjamin AUBRY s'intéresse depuis plusieurs années à l'avenir des territoires périurbains et en particulier pavillonnaires. Cet intérêt l'a notamment mené à étudier et mener plusieurs projets de recherches au Japon (Kyoto Institute of Technology; Kenchiku Architecture; Villa Kujoyama). Après avoir travaillé 5 ans à l'AUC, il cofonde iudo en 2018, une startup spécialisée dans la densification douce, dont les activités se partagent entre prestations d'AMO auprès de porteurs de projet, études urbaines

et enfin développement d'outils numériques destinés à simplifier et démocratiser l'accès aux données d'urbanisme. Membre du Conseil de développement de la Métropole du Grand Paris, Benjamin AUBRY est également actif au sein du groupe de travail «Mutations pavillonnaires» initié en 2023 par le Ministère du Logement dont l'objectif est d'aboutir à des propositions de nouvelles politiques du logement et d'aménagement auprès des pouvoirs publics.



**Quentin Chansavang**  
**Architecte DE, DSA architecte de Terre - directeur technique - BELLASTOK**

Quentin Chansavang est architecte DE et titulaire du DSA architecture de Terre (CRATerre-ENSA Grenoble). Il est Maître de Conférences à l'ENSA Clermont-Ferrand et est membre du laboratoire CRATerre de l'Unité de recherche Architecture Environnement et Cultures Constructives (Labex) à l'ENSA Grenoble. Il a rejoint Bellastock en 2017 pour structurer et coordonner la communication de la structure, qu'il a co-dirigé de juillet 2019 à juillet 2022. Chez Bellastock, son profil

d'architecte-enseignant-chercheur et communicant est mis à contribution pour mener à bien des projets de la structure sur l'économie circulaire, principalement sur les volets pédagogiques, de diffusion et de transmission. Sa formation et son expérience sur la construction en terre crue et les cultures constructives apportent à Bellastock une compétence supplémentaire sur l'architecture et la construction avec les matériaux biosourcés et géosourcés.





## **Chloé Grossetête** Architecte et gérante - fondatrice - MAAU

Chloé Grossetête a été diplômée en 2014 de l'ENSASE. Elle a poursuivi avec un master à l'Institut d'Urbanisme de Grenoble en 2015 et une HMONP à l'ENSAVT en 2017. A la suite de plusieurs années d'exercice polyvalent - dessin d'espace public, coordination de ZAC, cheffe de chantier d'un projet de réhabilitation -, elle crée MAAU, une agence de sourcing en matériaux et

produits pour l'architecture, animée par l'envie de relier les architectes à la matière. Depuis 2020, elle est constamment en quête de découvertes de nouveaux matériaux sur les salons en France et en Europe, en visite d'usine, au contact de la matière dans le but d'alimenter les agences d'architecture qu'elle accompagne.



## **Ophélie Dozat** Architecte, chercheuse et co-fondatrice & co-gérante - MATERRA MATANG

Ophélie Dozat, architecte-doctorante, est diplômée de l'ENSA Versailles en 2018 et obtient un Master en culture visuelle à l'École des Hautes Études en Sciences Sociales (EHESS) à Paris. Elle a collaboré dans différentes agences à Rome (2A+P/A), à Bruxelles (DOGMA) et à Paris (ECOLE, Nicolas Simon Architectes, ASBR). Depuis 2020, elle effectue

un doctorat par le projet en architecture à l'ENSAV et Cergy Paris-Université, travaillant sur les murs de soutènement comme archétype infrastructurel qui construit le territoire. Elle co-fonde en 2022 son agence d'architecture Materra-Matang à Paris. Dans le cadre de ses recherches, elle a été pensionnaire à la Villa Médicis à Rome en 2023-2024.



## **Camille Sineau** Architecte anthropologue, collectif Assemble

Camille Sineau est un architecte diplômé de l'ENSA Paris-Est en 2012 et anthropologue, Master de Recherche de l'université d'Aberdeen, aujourd'hui basé à Lausanne. Après avoir travaillé chez Adam Khan Architects, Go Hasegawa et Arrhov Frick, il explore aujourd'hui d'autres manières de pratiquer l'architecture avec l'anthropologie ou

l'écologie, en s'intéressant aux relations entre savoir-faire et pratiques de l'habiter. Il est actuellement assistant d'enseignement à l'EPFL Lausanne aux côtés du studio Assemble. Il privilégie aujourd'hui des approches collaboratives, une pratique de terrain, l'apprentissage par le faire et des principes de pédagogie émancipatrice.



## **Alessia Salerno** Architecte, directrice des expositions et du développement - Fondazione Prada

Alessia Salerno est titulaire d'un diplôme de premier cycle en architecture du Politecnico di Milano Université. La carrière de Salerno s'est développée à travers de nombreux projets d'architecture et de design d'intérieur, dont pour certains des plus grands musées et/ou institutions artistiques du monde. Depuis 2003, son travail s'est principalement concentré sur la Fondazione Prada à Milan, où elle est directrice des expositions et du développement depuis 2015.

Elle a collaboré avec des institutions telles que

l'Université Politecnico di Milano et Fabbrica del Vapore (Milan), par exemple en organisant des séminaires sur l'art de construire et présenter des expositions d'art contemporain, ainsi que de nombreuses expositions (supervision du design, de l'art graphique, de la vidéo et plus encore). Salerno travaille également comme consultant en art et expositions pour la mise en page d'expositions et la production d'œuvres pour espaces indépendants, studios d'artistes, bureaux d'architecture et autres.



## **Fanny Canzek Mortier** Architecte hOp!!'Archi, secrétaire et intervenante Médiatrice MLAT

Diplômée de l'ENSASE en 2012, j'ai exercé durant 10 ans pour une agence d'architecture stéphanoise travaillant sur tous types de projets mais principalement sur des rénovations complètes d'immeubles de la région avant de fonder ma propre entreprise « hOp !!'Archi » en 2023. Une agence qui propose à la fois des missions de maîtrise d'œuvre « classiques » mais également des ateliers de

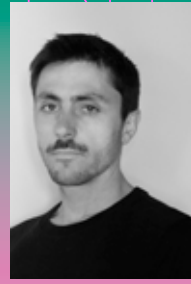
sensibilisation à l'architecture auprès du jeune public. Un engagement dans la médiation rendu possible grâce à la MLAT (Maison Ligérienne de l'Architecture et des Territoires), association dont je suis maintenant la secrétaire. En 2024, j'ai obtenu l'agrément « Mon accompagnateur Rénov' » afin de diversifier mes missions et accompagner mes clients dans leurs démarches de rénovation énergétique.



## **Stephen Mure** Architecte, fondateur - gérant MURE Architecte

Diplômé de l'ENSASE, il a créé son agence d'architecture en 2017, spécialisée dans l'Habitat Biosourcé et les Maisons Passives. Il conçoit ainsi des maisons confortables été comme hiver, sans chauffage central ni climatisation. Ses projets s'appuient sur les logiques de bioclimatique, une isolation très performante, et des

matériaux naturels : le bois comme structure ; la paille, la laine de bois ou le chanvre comme isolant ; le bardage ou l'enduit terre comme finition ; le réemploi de la pierre naturelle... Depuis 2020, il a créé sa chaîne YouTube sur laquelle il partage également ses conseils auprès du grand public.



## **Oscar Barnay** Architecte, docteur en architecture, photographe et enseignant à l'ENSASE

Oscar Barnay est architecte DE, docteur en architecture, photographe et chercheur. Il est également enseignant contractuel à l'ENSASE. Après un DE d'architecture obtenu à l'ENSASE en 2015, il travaille au sein de différentes agences d'architecture à Lisbonne puis à Lyon, avant de réaliser une thèse au sein des laboratoires ECLLA (UJM) et A&T (ENSASE), soutenue à l'ENSASE en 2023. Ses recherches portent sur la

place de la photographie dans les pratiques de conception des architectes, sur la pensée par l'image dans le projet d'architecture et sur les enjeux et limites de la représentation en architecture. Parallèlement, ses travaux se penchent sur la transformation des territoires post-industriels, en particulier dans leur dimension sensible.



## **Julien Pansu** Architecte, directeur du Fonds de dotation Quartus pour l'architecture

Architecte, Julien Pansu a rejoint le groupe Quartus en septembre 2023 comme Directeur des mécénats et des projets culturels du Groupe et pour créer et diriger le Fonds de dotation Quartus pour l'architecture. Membre de la direction du Pavillon de l'Arsenal pendant plus de 15 ans, Julien Pansu a porté aux côtés d'Alexandre Labasse, Directeur général, de multiples manifestations et sujets prospectif sur les mutations urbaines, les pratiques architecturales alternatives, les matériaux vertueux et les pratiques émergentes.

Depuis 2017, il était également en charge de l'accélérateur de projets urbains et architecturaux innovants FAIRE qui a accompagné et financé plus de 70 expérimentations, études et recherches menées par des architectes, urbanistes, paysagistes et designers. Convaincu du rôle essentiel de l'architecture, au cœur des enjeux de notre société, et de l'importance de le partager, il pilote et coordonne la programmation du Fonds de dotation.



**André Tavares**  
**Architecte, chercheur, curateur et éditeur –**  
**Directeur – Editions DAFNE**

André Tavares est architecte, chercheur, curateur et éditeur. Directeur depuis 2006 des éditions Dafne, il a dirigé le *Jornal Arquitectos* de 2013 à 2015 et fut le co-commissaire de la Triennale d'architecture de Lisbonne en 2016, *The Form of Form*. Chercheur à la Faculté d'architecture de l'université

de Porto, il a notamment publié *The Anatomy of the Architectural Book* (Lars Müller/CCA, 2016), *L'Étoile filante Charles Siclis* (B2, 2016), *Architecture Follows Fish* (MIT Press, 2024) et *Vitruve hors texte* (La Villette, 2024).



**Rocío Calzado**  
**Architecte, urbaniste et chercheuse ENPC**

Rocío Calzado est une architecte et urbaniste espagnole basée à Paris, actuellement doctorante à l'École des Ponts ParisTech. Elle fait partie du collectif de films documentaires docar, lauréat du programme FAIRE du Pavillon de l'Arsenal à Paris pour le film *De porte à porte*. Son travail se concentre sur les pratiques de maintenance dans le logement social. Elle collabore avec des urbanistes, des bailleurs et des municipalités pour concevoir des protocoles de maintenance qui favorisent l'innovation sociale. Sa recherche doctorale, intitulée «Le soin de l'architecture»,

étudie les pratiques de maintenance et leur lien avec la démolition et la transformation des HLM dans des villes européennes. Rocío détient une licence et un master en architecture de l'Université Polytechnique de Madrid, ainsi qu'un master en politique de l'écologie de Sciences Po Paris. Elle enseigne à l'ENSA Paris Est et fait partie du laboratoire LATTs. Son travail a été publié dans des revues spécialisées, et depuis 2023, elle participe à des conférences internationales comme le Réseau Européen de Recherche sur le Logement.



**Teman Dubo**  
**Étudiant M2 ENSASE - stagiaire - MNAM/CCI**

Étudiant en master 2 à l'École nationale supérieure d'architecture de Saint-Étienne, il explore les mécanismes liés à la pratique de l'architecture pour les partager avec un large public par l'analyse des phases de projets d'architecture, par

l'exposition et par le projet participatif. Actuellement stagiaire au Centre Pompidou au MNAM-CCI, service architecture, et ancien stagiaire au CIVA, il fait aussi partie du collectif CASE dédié à l'exploration du faire ensemble.



**ENSASE**