

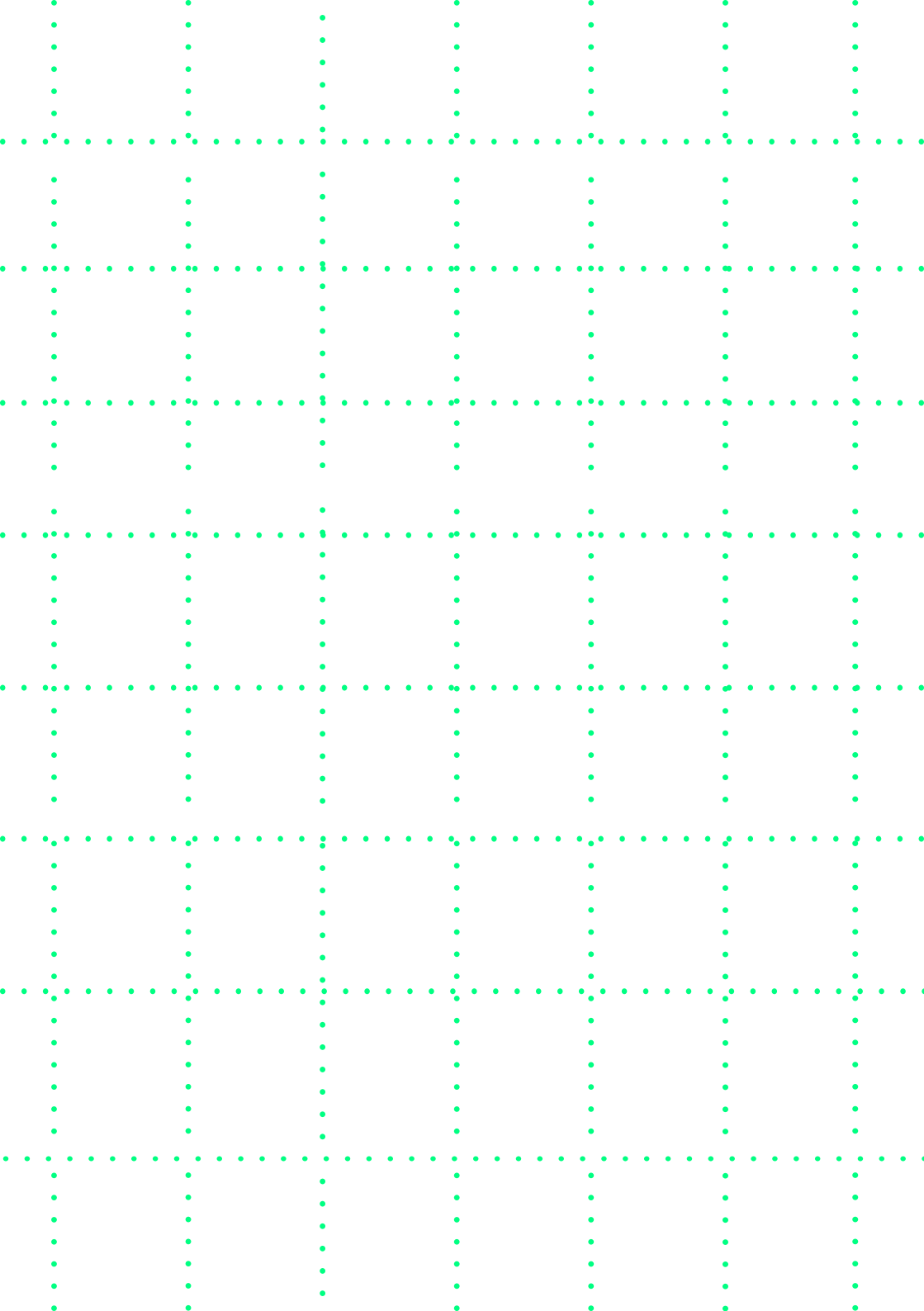
WORKSHOP

S2 - S4 - S8

**Semaine
buissonnière
intersemestre**

5 - 9 fév 2024

ENSASE



The Masks of Armeville

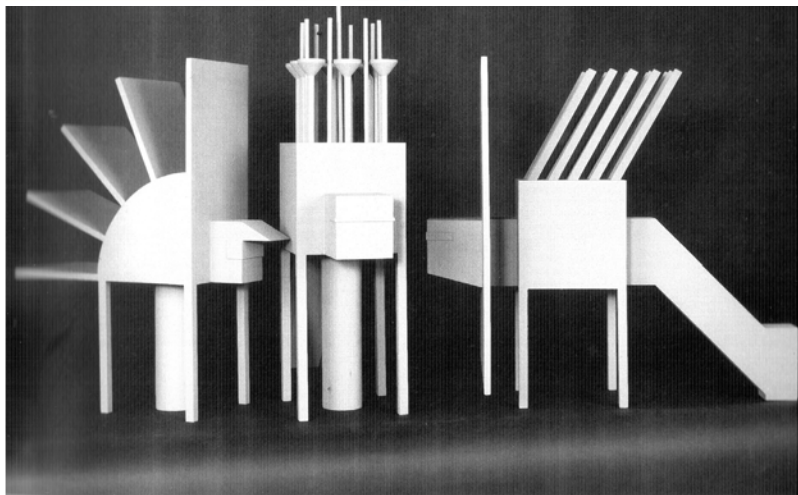
Xavier Wrona - Boris Hamzeian (ENSASE)

Lorsque l'on pense à la ville de Saint-Etienne, on peut l'appréhender à travers sa géographie territoriale et urbaine, avec son articulation de rues et de places, de pleins et de vides, de zones industrielles désaffectées et de quartiers tertiaires en développement.

Si l'on s'intéresse au pouvoir symbolique de l'architecture, si l'on comprend la pratique du projet comme un texte engagé et militant, si l'on considère la ville comme un patchwork de signes et de messages, alors la géographie stéphanoise se transforme en un texte chargé de significations. Des noms de ses places aux anecdotes de son histoire populaire, en passant par les événements, jusqu'au nom qui lui fut donné dans les années de la révolution - Armeville -, Saint-Étienne dévoile des «espaces autres».

Dans la lignée des recherches de John Hejduk, *The Masks of Armeville* propose de donner forme à cet enchevêtrement d'histoires, de signes et de symboles à travers la conception d'une série de totems qui associent besoins fonctionnels et valeurs symboliques pour réaffirmer la valeur politique et sémantique de l'architecture et s'affirmer comme de véritables personnages d'un récit psycho-géographique de la ville.

Répartis en groupes de deux, les étudiants se confronteront à cette histoire autre de Saint-Etienne pour identifier les caractères de leurs totems, traduire leur forme à travers les outils du dessin d'architecture et de la maquette en papier, jusqu'à leur mise en scène surréalistes sur le plan de la ville, entre joyeuses copulations koolhasiennes et nostalgiques jeux de l'oie.



Monde ludique

Simon de Moisière - Simon Portelas (ENSASE)

Chaque étudiant, étudiante est invité·e à concevoir et expérimenter, en maquette, un dispositif, un espace ou une installation qui tourne autour du jeu, de l'aventure et du sport, avec pour objectif la création collective d'un univers propice à la coexistence entre enfants, adultes, animaux et végétaux.

A la manière de Bruegel, «Jeux d'enfants» de 1560, (200 enfants - 90 jeux) le jeu doit engendrer des vis-à-vis inattendus à travers leur géométries et utilisations.

Liste non exhaustive des possibles :
Jardin, labyrinthe, glisse, jeu d'eau, ballon, danse Tik Tok, cabane, acrobatique, cerf volant, grimper, golf, jeu d'équilibre, se baigner, pumtrack, skate-park, bac à sable, manège, observatoire, terrain de sport, butte...



Les jeux d'enfants, Bruegel l'Ancien, 1560. Huile sur bois



Espaces d'espèces

Concevoir et fabriquer un refuge d'oiseaux pour l'ENSASE

Evelyne Chalaye - Cédric Libert (ENSASE)

Martinet Noir

Nichoirs

Accueil de la faune sauvage

FIBRES
crin de
cheval poil
de chien poil
de lapin
duvet

plume
chanvre
ficelle raphia
fibre de
coton laine

Rouge queue noir

Gîtes

ESPACES D'ESPÈCES

Concevoir et fabriquer un refuge d'oiseaux pour l'ENSASE

Mésange bleue

**MATIERES
MODELEES**
terre
argile
terre
cuite

plâtre à
modeler torchis
Béton de bois

Perchoirs

Préservation des espèces

Mésange charbonnière

Nichoirs en milieu urbain

Refuges

Moineau domestique

Barbastelle d'Europe

Sites propices à la nidification

Grand Murin

**FRAGMENTS DE
VEGETAUX**
copeaux
sciure

feuille
d'arbre
herbe sèche
laine de saule
bois non traité

Pipistrelle

Mangeoires

Espèces protégées

Rapace

Abreuvoirs

Reuse Reclaim Rebuild

Estelle Barriol + Fanny Bordes (Studio ACTE)

La région stéphanoise, comme tous les territoires, cache une richesse sous-estimée de capital matériel. De larges quantités de déchets sont générées par la démolition et la transformation constante du tissu urbain, fabriquant une banque de matériaux continue. Le réemploi, figure d'une pratique vernaculaire existante, convoque une écriture renouvelée qui célèbre l'ordinaire au profit d'une écologie de la construction. Ces restes ou composants rendus disponibles fabriquent un nouveau répertoire ; un vocabulaire appelé à réécrire une production bâtie, capable de nouvelles esthétiques. Inscrit dans des géographies plurielles, le réemploi convoque des récits multiples en relation direct avec les enjeux écologiques et politiques inhérents.

Reuse, Reclaim, Rebuild invite les étudiant·es à la pratique heureuse du réemploi. Sous le format design&build, le workshop consistera en la conception et réalisation* du nouveau bar du BDA. A travers des maquettes d'études, des productions de récits illustrés autour des matériaux récupérés, et des prototypes, le workshop invite à la collecte et la recherche de matériaux disponibles par le dessin et la construction d'un projet à échelle 1:1. A travers une série de maquette, le projet proposera une composition d'assemblage low-tech et géosourcés, espérant donner lieu à une ré-appropriation de l'espace commun et festif.

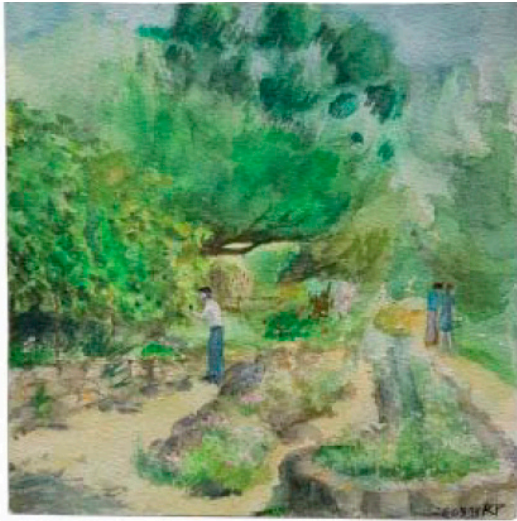
*La construction du projet 1:1 aura lieu lors d'un second workshop courant 2024



Reuse : use again or more than once.

Reclaim : retrieve or recover (something previously lost, given, or paid).

Rebuild : build (something) again after it has been damaged or destroyed.



Raphaële Perron
Jardin alpin - Paris sur le motif - mai 2018
aquarelle sur papier 20x20 cm,
coll. part.



Raphaële Perron
Petits chaos - déc. 2020
huile sur papier, 15x10cm
coll. part.

Outil de connaissance, outil de conception et expression du sensible, le dessin a le pouvoir de nous aider à comprendre et fabriquer le monde. Aiguissant notre regard et précisant nos gestes, incorporant dimensions et proportions, il engage nos postures pour créer formes et fonctions. Le dessin est relais de notre pensée, expression de nos idées et écriture.

Le workshop propose une pratique intensive du dessin ouvrant sur ses différentes fonctions et usages, en intérieur et à l'extérieur, dans des lieux d'architecture, face à la nature, devant des ouvrages et des paysages.

Elle est conçue pour permettre aux étudiant·es d'initier et de développer leurs intentions et projets, de déployer leur écriture, d'affirmer leur trait, de structurer leur propre démarche aux différentes échelles de l'architecture, des espaces urbains et paysagers.

Situé entre les champs du projet et ceux des arts plastiques, le workshop propose d'ouvrir une réflexion critique sur les morphologies et les fonctionnalités, il invite les étudiant·es de l'ENSASE à explorer ce que le dessin à la main tient, détient, quelles formes il permet d'inventer, de retrouver, quels gestes il perpétue, quelle relation au monde il installe, comment il peut demeurer, évoluer au-delà des machines qui nous «augmenteraient».



Un temple au feu

Fabrication d'un four à céramique

Matthieu Molet (ENSASE)

Petite architecture du feu n'étant habitée que par les pots et les flammes, construire un four revient avant tout à anticiper la bonne respiration d'une combustion.

Le chemin du feu, l'épaisseur des murs, la taille de ses conduits, la grandeur de son alandier, la mobilité de ses événements, la hauteur de sa cheminée, chaque action constructive aura son effet lors de la cuisson et mérite une attention particulière.

La semaine sera consacrée à la construction d'un four à céramique de notre invention qui prendra ses fonctions le dernier soir.



École Nationale Supérieure d'Architecture de Saint-Étienne
Université de Lyon, 1 rue Buisson BP 94, 42003 Saint-Étienne Cedex 1
st-etienne.archi.fr +33 (0)4 77 42 35 42